

**Uchwała nr X/125/2007**  
**Rady Miasta Sopotu**  
**z dnia 12 października 2007 r.**

**w sprawie: przyjęcia Powiatowego Programu na Rzecz Zatrudnienia i Spójności Społecznej**

Na podstawie art. 12 pkt. 9c i art.92 ust.1 pkt 1 ustawy z dnia 5 czerwca 1998 roku o samorządzie powiatowym (Dz. U. Nr 142, poz. 1592 z 2001 r. , z 2002 r., Dz.U., nr 23 poz.220, nr 62 poz.558, nr 113 poz..984, nr 153 poz.1271, nr 200 poz.1688, nr 200 poz..1688, nr 214 poz.1806, z 2003 r. nr 162 poz.1568, z 2004 r. nr 102, poz.1055)w związku z art. 9 ust. 1 pkt 1 ustawy z dnia 20 kwietnia 2004 r. o promocji zatrudnienia i instytucjach rynku pracy (Dz. U. z 2004 r. Nr 99, poz. 1001, nr 273 poz.2703, z 2005, nr 94 poz.788, nr 64 poz.565, nr 94, poz.788, nr 164 poz.1366, z 2006, nr 94 poz.651, nr 104 poz.708, nr 144 poz.1043, nr 149 poz.1074, nr 104 poz.711, nr 158 poz.1121, nr 217 poz.1588, z 2007 nr 89 poz.589, nr 115 poz.793, nr 115 poz.791, nr 120 poz.818) w powiązaniu z art. 17 ust. 1 pkt 1 i art. 19 pkt 1 ustawy z dnia 12 marca 2004 r. o pomocy społecznej (Dz. U. z 2004 r. Nr 64, poz. 593, nr 99 poz.1001, nr 273 poz.2703, z 2005 nr 179 poz.1487, nr 64 poz.565, nr 94 poz.788, nr 179. poz.1487, nr 164 poz.1366, nr 180 poz.1493, nr 94 poz.788, nr 179 poz.1487, z 2006 nr 144 poz.1043, nr 249 poz.1831, nr 251 poz.1844, z 2007 nr 35 poz.219, nr 36 poz.226, nr 48 poz.320, nr 120 poz.818)

**Rada Miasta Sopotu**  
**uchwała, co następuje:**

§ 1

Przyjmuje się *Powiatowy Program na Rzecz Zatrudnienia i Spójności Społecznej 2007-2013* stanowiący załącznik nr 1 do niniejszej uchwały.

§ 2

Realizację uchwały powierza się Prezydentowi Miasta Sopotu.

§ 3

Uchwała wchodzi w życie z dniem podjęcia.

## UZASADNIENIE

Podstawowym dokumentem regulującym zasady i procedury ubiegania się o środki Europejskiego Funduszu Społecznego w Polsce jest w latach 2007-13 *Program Operacyjny Kapitał Ludzki*. Celem głównym PO KL jest: „Wzrost poziomu zatrudnienia i spójności społecznej”, a dofinansowane w ramach Programu projekty powinny przyczynić się do jego realizacji. Osiągnięcie celu głównego PO Kapitał Ludzki ma stać się możliwe dzięki umiejętnemu wdrażaniu inicjatyw, których rezultatami mają być:

- 1) podniesienie poziomu aktywności zawodowej oraz zdolności do zatrudnienia osób bezrobotnych i biernych zawodowo,
- 2) zmniejszenie obszarów wykluczenia społecznego,
- 3) poprawa zdolności adaptacyjnych pracowników i przedsiębiorstw do zmian zachodzących w gospodarce,
- 4) upowszechnienie edukacji społeczeństwa na każdym etapie kształcenia przy równoczesnym zwiększaniu jakości usług edukacyjnych i ich silniejszym powiązaniu z potrzebami gospodarki opartej na wiedzy,
- 5) zwiększenie potencjału administracji publicznej w zakresie opracowywania polityk i świadczenia usług wysokiej jakości oraz wzmocnienie mechanizmów partnerstwa,
- 6) wzrost spójności terytorialnej.

Rolą *Powiatowego Programu na Rzecz Zatrudnienia i Spójności Społecznej* jest określenie – na podstawie przeprowadzonej diagnozy - głównych kierunków rozwoju Sopotu w ogólnie rozumianej sferze społecznej, obejmujących zarówno pomoc i wsparcie dla najbardziej potrzebujących, jak i podnoszenie konkurencyjności lokalnych zasobów ludzkich poprzez motywowanie, edukację i stwarzanie równych szans rozwoju wszystkich obywateli. Wskazanie tych kierunków ma na celu ułatwienie lokalnym projektodawcom aplikowania o wyżej wymienione środki komponentu regionalnego EFS; projekty spójne w swych założeniach z celami i priorytetami *Powiatowego Programu* mają większe szanse na uzyskanie dofinansowania jako te, które rozwiązują zdefiniowane problemy lokalnej społeczności.

*Powiatowy Program na Rzecz Zatrudnienia i Spójności Społecznej* jest efektem pracy zespołu roboczego, złożonego z przedstawicieli sopockiego samorządu, jednostek współpracujących z Urzędem Miasta Sopotu, organizacji pozarządowych i instytucji otoczenia biznesu. Podobne dokumenty powstają w innych powiatach regionu pomorskiego. Inicjatorem prac nad wszystkimi *Powiatowymi Programami* jest Departament Europejskiego Funduszu Społecznego Urzędu Marszałkowskiego Województwa Pomorskiego, który w Pomorskiem pełni rolę Instytucji Pośredniczącej dla komponentu regionalnego PO KL.

**POWIATOWY PROGRAM  
NA RZECZ ZATRUDNIENIA  
I SPÓJNOŚCI SPOŁECZNEJ  
2007-2013**



**NARODOWA  
STRATEGIA SPÓJNOŚCI**  
KAPITAŁ LUDZKI

**Sopot 2007**

# SPIS TREŚCI

WSTĘP.....	3
<b>I</b>	<b>DIAGNOZA WYBRANYCH ASPEKTÓW SYTUACJI SPOŁECZNEJ SOPOTU8</b>
1.	DEMOGRAFIA ..... 8
2.	RYNEK PRACY..... 9
2.1.	BEZROBOCIE ..... 9
2.1.1.	Struktura bezrobocia wg płci..... 10
2.1.2.	Struktura bezrobocia wg poziomu wykształcenia ..... 11
2.1.3.	Struktura bezrobocia według grup wiekowych ..... 11
2.1.4.	Struktura bezrobocia według czasu pozostawania bez pracy ..... 12
2.2.	USŁUGI I INSTRUMENTY RYNKU RACY..... 12
2.2.1.	Pośrednictwo pracy ..... 12
2.2.2.	Poradnictwo zawodowe..... 14
2.2.3.	Programy rynku pracy ..... 14
3.	POMOC SPOŁECZNA..... 15
3.1.	OSOBY STARSZE I NIEPEŁNOSPRAWNE ..... 16
3.2.	WSPARCIE RODZIN W TRUDNEJ SYTUACJI ŻYCIOWEJ ..... 17
3.3.	BEZDOMNOŚĆ ..... 19
3.4.	INTERWENCJA KRYZYSOWA, PRZEMOC, W TYM PRZEMOC DOMOWA ..... 20
4.	UZALEŻNIENIA ..... 20
5.	EDUKACJA ..... 22
5.1.	KSZTAŁCENIE DZIECI I MŁODZIEŻY ..... 22
5.2.	KSZTAŁCENIE USTAWICZNE ..... 24
6.	PRZEDSIĘBIORCZOŚĆ ..... 24
7.	ORGANIZACJE POZARZĄDOWE..... 27
8.	PODSUMOWANIE I WNIOSKI ..... 28
<b>II</b>	<b>CELE I PRIORYTETY PROGRAMU .....30</b>
<b>III</b>	<b>SPOSÓB WDRAŻANIA PROGRAMU.....34</b>
<b>IV</b>	<b>HARMONOGRAM.....37</b>
<b>V</b>	<b>STRUKTURA ZARZĄDZANIA PROGRAMEM.....39</b>
<b>VI</b>	<b>MONITORING I EWALUACJA PROGRAMU .....40</b>
<b>VII</b>	<b>BUDŻET PROGRAMU .....41</b>

## WSTĘP

Dzięki wstąpieniu do struktur Unii Europejskiej, przed naszym krajem otworzyły się niespotykane dotąd możliwości rozwoju i konkutowania na otwartym rynku wspólnotowym. Od ponad trzech lat Polacy korzystają ze stanowiących fundamentalne założenia Jednolitego Rynku Wewnętrznego czterech wolności: wolności przepływu osób, usług, towarów i kapitału, a nasze samorządy, przedsiębiorstwa, organizacje pozarządowe, a nawet niektóre ściśle określone grupy zawodowe umiejętnie wykorzystują szanse, jakie daje możliwość ubiegania się o środki wsparcia finansowego w ramach Funduszy Strukturalnych, Funduszu Spójności i innych dostępnych instrumentów pomocowych.

Przykłady „starych” krajów członkowskich wskazują, iż kluczowym czynnikiem rozwoju jest umiejętne zbilansowanie działań inwestycyjnych (wspieranych m.in. ze środków Europejskiego Funduszu Rozwoju Regionalnego oraz Funduszu Spójności) z projektami „miękkimi” (Europejski Fundusz Społeczny). Zmiany infrastrukturalne muszą bowiem iść w parze ze zmianami społecznymi, zaś odpowiednio rozwinięty i wspierany kapitał ludzki jest niezbędnym warunkiem podnoszenia lokalnej konkurencyjności.

Podstawowym dokumentem regulującym zasady i procedury ubiegania się o środki Europejskiego Funduszu Społecznego w Polsce jest w latach 2007-13 *Program Operacyjny Kapitał Ludzki*. Celem głównym PO KL jest: „Wzrost poziomu zatrudnienia i spójności społecznej”, a dofinansowane w ramach Programu projekty powinny przyczyniać się do jego realizacji. Osiągnięcie celu głównego PO Kapitał Ludzki ma stać się możliwe dzięki umiejętnemu wdrażaniu inicjatyw, których rezultatami mają być:

- 1) podniesienie poziomu aktywności zawodowej oraz zdolności do zatrudnienia osób bezrobotnych i biernych zawodowo,
- 2) zmniejszenie obszarów wykluczenia społecznego,
- 3) poprawa zdolności adaptacyjnych pracowników i przedsiębiorstw do zmian zachodzących w gospodarce,
- 4) upowszechnienie edukacji społeczeństwa na każdym etapie kształcenia przy równoczesnym zwiększaniu jakości usług edukacyjnych i ich silniejszym powiązaniu z potrzebami gospodarki opartej na wiedzy,
- 5) zwiększenie potencjału administracji publicznej w zakresie opracowywania polityk i świadczenia usług wysokiej jakości oraz wzmocnienie mechanizmów partnerstwa,

6) wzrost spójności terytorialnej.

Ogółem na wszystkie tego typu projekty w Polsce przeznaczonych zostanie ponad 11,4 mld €, w tym w tzw. komponentie regionalnym dla województwa pomorskiego przewidziano alokację w wysokości ponad 375 mln €. Przed szansą skorzystania z tych środków stoi także Sopot i wszystkie podmioty działające na terenie miasta.

Rolą *Powiatowego Programu na Rzecz Zatrudnienia i Spójności Społecznej* jest określenie – na podstawie przeprowadzonej diagnozy - głównych kierunków rozwoju Sopotu w ogólnie rozumianej sferze społecznej, obejmujących zarówno pomoc i wsparcie dla najbardziej potrzebujących, jak i podnoszenie konkurencyjności lokalnych zasobów ludzkich poprzez motywowanie, edukację i stwarzanie równych szans rozwoju wszystkich obywateli. Wskazanie tych kierunków ma na celu ułatwienie lokalnym projektodawcom aplikowania o wyżej wymienione środki komponentu regionalnego EFS; projekty spójne w swych założeniach z celami i priorytetami *Powiatowego Programu* mają większe szanse na uzyskanie dofinansowania jako te, które rozwiązują zdefiniowane problemy lokalnej społeczności.

*Powiatowy Program na Rzecz Zatrudnienia i Spójności Społecznej* składa się z następujących części:

- część I *Diagnoza* zawiera opis i analizę stanu wyjściowego sytuacji społecznej Sopotu, na podstawie której wyszczególnione zostają najistotniejsze bariery w rozwoju miasta,
- część II *Cele* ustala, w oparciu o wcześniejszą diagnozę, cele i priorytety rozwoju sfery społecznej miasta oraz określa wskaźniki je charakteryzujące,
- część III *Sposób wdrożenia* określa typy projektów, których realizacja ma przyczynić się do osiągnięcia celów *Programu*, jak również wskazuje główne grupy potencjalnych wnioskodawców,
- część IV *Harmonogram* stanowi próbę określenia ram czasowych realizacji założeń *Programu*,
- część V *Struktura zarządzania Programem* wskazuje podmioty zajmujące się wdrażaniem *Programu* na różnych etapach jego realizacji,
- część VI *Monitoring i ewaluacja Programu* zawiera informacje na temat sposobów oceny stopnia realizacji celów *Programu*

- część VII *Budżet* zawiera informacje o liczbie i szacunkowej wartości projektów, których koncepcje wpłynęły do Urzędu Miasta Sopotu do dnia 31 sierpnia 2007 r.

Załącznikiem do *Programu* jest lista wspomnianych wyżej projektów.

*Powiatowy Program na Rzecz Zatrudnienia i Spójności Społecznej* jest zgodny z najważniejszymi dokumentami strategicznymi Sopotu, do których należą:

- *Plan Strategiczny Miasta Sopotu,*
- *Strategia Integracji i Polityki Społecznej na lata 2005-2014,*
- *Plan Strategiczny Wspierania Osób Niepełnosprawnych w Sopocie na lata 2005-2014,*
- *Program Systemu Opieki nad Dzieckiem i Rodziną na lata 2004-2014,*
- *Program promocji zatrudnienia oraz aktywizacji sopockiego rynku pracy na lata 2007-2013,*
- *Strategia działania Miejskiego Ośrodka Pomocy Społecznej w Sopocie na lata 2002-2010,*
- *Gminny Program Przeciwdziałania Narkomanii dla Sopotu na lata 2007-2009,*
- *Gminny Program Profilaktyki i Rozwiązywania Problemów Alkoholowych dla Sopotu na lata 2007–2009.*

*Powiatowy Program na Rzecz Zatrudnienia i Spójności Społecznej* jest efektem pracy zespołu roboczego, złożonego z przedstawicieli sopockiego samorządu, jednostek współpracujących z Urzędem Miasta Sopotu, organizacji pozarządowych i instytucji otoczenia biznesu. W skład zespołu weszli:

Anna Jarosz	Dyrektor Miejskiego Ośrodka Pomocy Społecznej w Sopocie
Maciej Kochanowski	Inspektor w Referacie Europejskiego Funduszu Społecznego i Przedsiębiorczości, Urząd Miasta Sopotu
Andrzej Kowalczyk	Inspektor ds. współpracy z organizacjami pozarządowymi, Urząd Miasta Sopotu
Adam Krawiec	Naczelnik Wydziału Oświaty, Urząd Miasta Sopotu
Urszula Krojec	Specjalista ds. analiz, Miejski Ośrodek Pomocy Społecznej w Sopocie
Agata Lipka	Podinspektor w Wydziale Oświaty, Urząd Miasta Sopotu
Katarzyna Matuszak	Dyrektor Centrum Przedsiębiorczości w Sopocie
Paweł Orłowski	Wiceprezydent Miasta Sopotu

Małgorzata Pobłocka	Pełnomocnik Prezydenta ds. Uzależnień
Maciej Rusek	Kierownik Referatu Europejskiego Funduszu Społecznego i Przedsiębiorczości, Urząd Miasta Sopotu
Hanna Richter	Specjalista ds. programów – koordynator, Powiatowy Urząd Pracy w Gdyni
Marlena Waruszewska-Jewsienia	Pełnomocnik Prezydenta ds. Osób Niepełnosprawnych i Przeciwdziałania Bezrobociu
Wojciech Zemła	Sekretarz Miasta Sopotu

Zespół roboczy korzystał w trakcie swej pracy z konsultacji i porad szerokiego grona osób w składzie:

Paweł Bajurski	COMBIDATA Poland Sp. z o.o.
Ewa Bartkowiak	MOPS Sopot
Agata Chabierska	Urząd Miasta Sopotu, Wydział Strategii Rozwoju Miasta
Małgorzata Chrzanowska	Stowarzyszenie PO_MOC
Halszka Ciołkowska	Sopockie Centrum Kształcenia Ustawicznego, Stowarzyszenie Praca-Edukacja-Zdrowie
Andrzej Czekaj	Dom Dziecka „Na Wzgórzu”
Renata Gadomska	Sopocki Cech Rzemiosł Różnych
Iwona Goślicka	Zespół Szkół Specjalnych nr 5
Piotr Harhaj	Stowarzyszenie „Na Drodze Ekspresji”
Katarzyna Jerzmanowska	Sopockie Centrum Kształcenia Ustawicznego, Stowarzyszenie Praca-Edukacja-Zdrowie
Sylwia Knot	Sopockie Centrum Kształcenia Ustawicznego, Stowarzyszenie Praca-Edukacja-Zdrowie
Kazimierz Kobiak	Instytut Informacji Publicznej
Edyta Kozik	Stowarzyszenie PO_MOC
Sylwia Krysa	FRDL Pomorskie Centrum Samorządu Terytorialnego
Barbara Michalska	COMBIDATA Poland Sp. z o.o.
Joanna Rybarczyk	Urząd Miasta Sopotu
Urszula Szymańska	MOPS Sopot
Marek Szymański	CARITAS Archidiecezji Gdańskiej
Maria Świątkowska	MOPS Sopot



Danuta Trębińska

Urząd Miasta Sopotu

Agnieszka Wyrzykowska

Rada Sopoekich Organizacji Pozarządowych

Iwona Zwolińska

Urząd Miasta Sopotu, Wydział Oświaty

# I DIAGNOZA WYBRANYCH ASPEKTÓW SYTUACJI SPOŁECZNEJ SOPOTU

## 1. DEMOGRAFIA

Sopot jest miastem na prawach powiatu, zamieszkanym przez 38.330 mieszkańców, w tym 20.749 kobiet<sup>1</sup> i zajmuje obszar o łącznej powierzchni 1.731 ha, z czego blisko 60% stanowią lasy i tereny zielone.

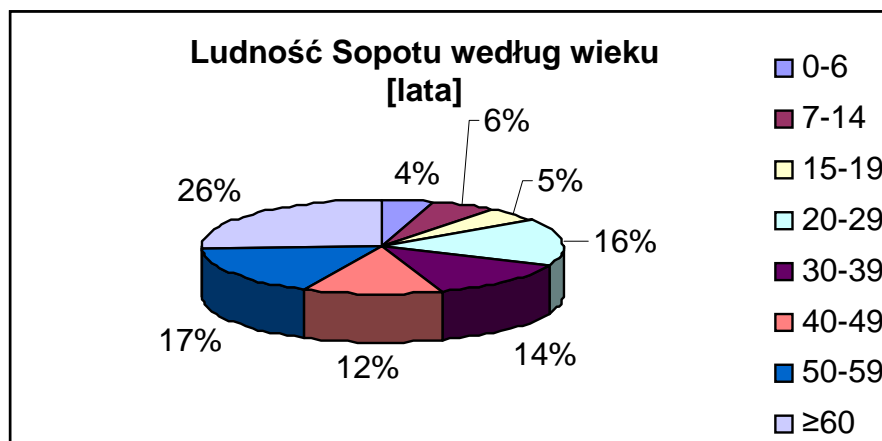
Według GUS, na koniec 2006 r. (nowsze dane GUS niedostępne) Sopot zamieszkanym był przez 39.624 mieszkańców. Strukturę wiekową mieszkańców Sopotu na dzień 31 grudnia 2006 r. obrazuje poniższa tablica oraz wykres.

Tablica 1. Ludność Sopotu według wieku [liczby bezwzględne]

WIEK [LATA]	0-6	7-14	15-19	20-29	30-39	40-49	50-59	≥60	RAZEM
LICZBA LUDNOŚCI	1.712	2.306	2.153	6.217	5.356	4.912	6.706	10.262	39.624

Źródło: GUS, stan na 31 grudnia 2006 r.

Wykres 1. Ludność Sopotu według wieku (ujęcie procentowe)



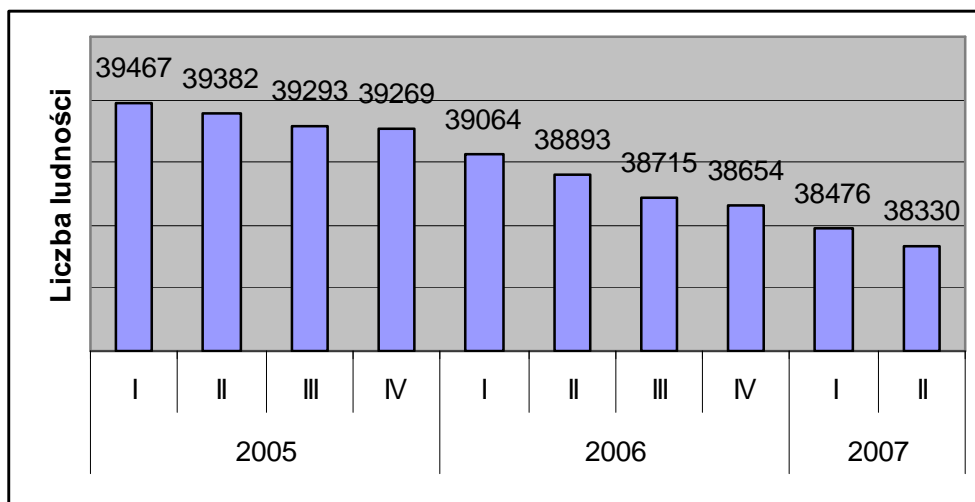
Źródło: Opracowanie własne na podstawie danych GUS, stan na 31 grudnia 2006 r.

Charakterystyczna dla Sopotu jest zmniejszająca się od kilku lat liczba mieszkańców. Zgodnie z prognozami tendencja ta będzie się utrzymywać w najbliższych latach. Poniższy

<sup>1</sup> Stan w dniu 30 czerwca 2007 r., dane Wydziału Obywatelskiego Urzędu Miasta Sopotu

wykres przedstawia zmianę liczby mieszkańców Sopotu w okresie: I kwartał 2005 r. – II kwartał 2007 r..

Wykres 2. Liczba mieszkańców Sopotu w okresie: I kwartał 2005 r. – II kwartał 2007 r.



Źródło: Wydział Obywatelski Urzędu Miasta Sopotu

## 2. RYNEK PRACY

### 2.1. BEZROBOCIE

W Powiatowym Urzędzie Pracy w Gdyni (właściwym dla Sopotu) w dniu 31 grudnia 2006 r. zarejestrowanych było 876 mieszkańców Sopotu.

Wśród zarejestrowanych bezrobotnych:

- kobiety stanowią 59,2%, tj. 513 osób,
- osoby z prawem do zasiłku dla bezrobotnych stanowią 10,9%, tj. 94 osoby,
- niepełnosprawni stanowią 5,8%, tj. 50 osób<sup>2</sup>,
- osoby zarejestrowane po raz pierwszy stanowią 44,5%, tj. 385 osób,
- osoby dotychczas niepracujące stanowią 10,7%, tj. 93 osoby,
- osoby zwolnione z przyczyn zakładu pracy stanowią 5,8%, tj. 50 osób,
- osoby pozostające bez pracy przez okres powyżej 12 miesięcy stanowią 48,7%, tj. 413 osób,
- długotrwale bezrobotni, tj. pozostający w rejestrze PUP przez okres 12 miesięcy w okresie ostatnich 2 lat stanowią 59,4%, tj. 514 osób,

<sup>2</sup> W dniu 30 czerwca 2007 r. w Powiatowym Urzędzie Pracy w Gdyni zarejestrowanych było 53 bezrobotnych niepełnosprawnych sopocian; wśród nich 3 osoby (w tym 2 kobiety) o znacznym stopniu niepełnosprawności, 15 osób (w tym 11 kobiet) – o stopniu umiarkowanym i 35 osób (w tym 12 kobiet) – lekkim.

- osoby w wieku powyżej 50 lat stanowią 33,4%, tj. 289 osób,
- osoby w wieku do 25 lat stanowią 7,7%, tj. 67 osób,
- osoby bez kwalifikacji stanowią 20,6%, tj. 178 osób.

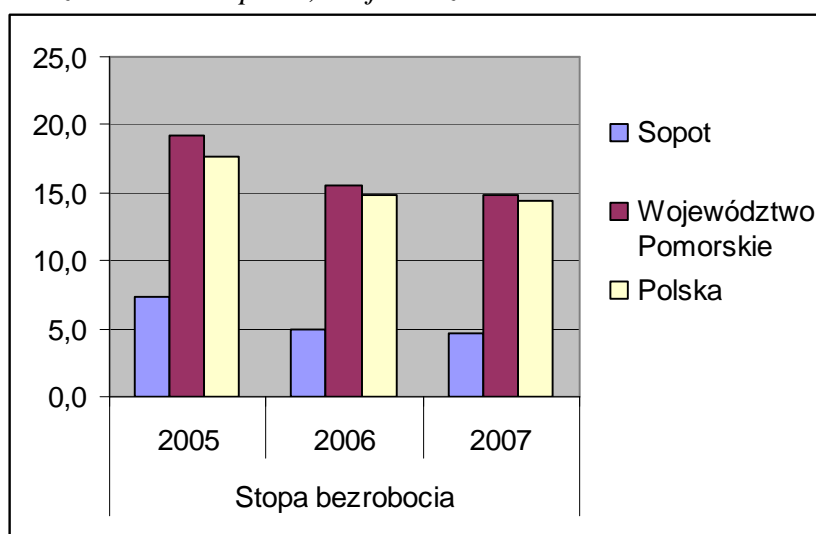
Wg danych GUS na dzień 31 marca 2007 r. w Powiatowym Urzędzie Pracy w Gdyni zarejestrowanych było 808 mieszkańców Sopotu, w tym 474 kobiety (58,7%). Stopa bezrobocia w Sopocie wynosiła 4,6% (w Województwie Pomorskim 14,9%, w kraju 14,4%).

Tablica 2. Porównanie stopy bezrobocia w Sopocie, Województwie Pomorskim i Polsce

Stopa bezrobocia		31.12.2005	31.03.2006	30.06.2006	30.09.2006	30.12.2006	31.03.2007
	Sopot		7,3%	7,1%	5,9%	5,3%	5,0%
Województwo Pomorskie		19,2%	19,3%	17,2%	16,0%	15,5	14,9%
Polska		17,6%	17,8%	16,0%	15,2%	14,9%	14,4%

Źródło: PUP Gdynia: Raport o stanie sopockiego rynku pracy w 2006 r., GUS

Wykres 3. Stopa bezrobocia w Sopocie, Województwie Pomorskim i Polsce



Źródło: Opracowanie własne na podstawie danych PUP Gdynia

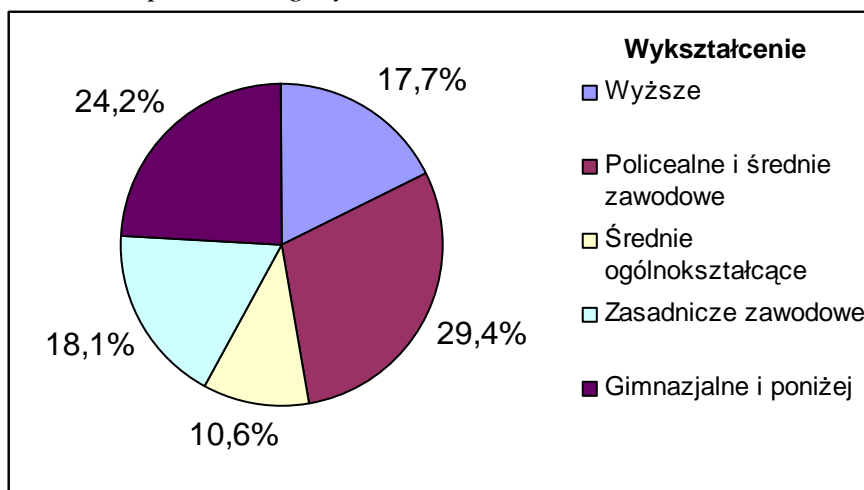
### 2.1.1. Struktura bezrobocia wg płci

Udział procentowy kobiet wśród bezrobotnych w ostatnich 2 latach wzrósł o ok. 7 punktów procentowych, natomiast liczba bezrobotnych kobiet spadła o 49 osób, tj. 34,3%. Obecnie kobiety stanowią 58,7% ogółu osób bezrobotnych w Sopocie.

### 2.1.2. Struktura bezrobocia wg poziomu wykształcenia

Według poziomu wykształcenia największą grupę wśród bezrobotnych sopocian stanowią osoby z wykształceniem policealnym i średnim zawodowym (29,4%), a następnie z gimnazjalnym i niższym (24,2%). Najmniejszą grupę w kategorii bezrobotnych według poziomu wykształcenia stanowią osoby z wykształceniem ogólnokształcącym - 10,6%. Udział procentowy osób z wykształceniem wyższym wynosi 17,7%.

Wykres 4. Bezrobotni sopocianie wg wykształcenia w 2006 r.

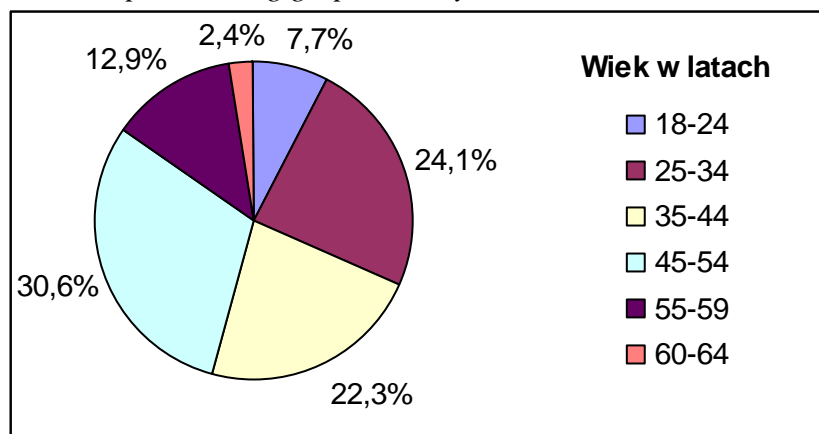


Źródło: PUP Gdynia, Raport o stanie sopockiego rynku pracy w 2006 r.

### 2.1.3. Struktura bezrobocia według grup wiekowych

Wśród zarejestrowanych bezrobotnych mieszkańców Sopotu zdecydowanie najmniejszą grupę stanowią osoby w wieku przedemerytalnym (60-64 lata – 2,4% ogółu zarejestrowanych, tj. 21 osób). Największe grupy stanowią natomiast bezrobotni w wieku 45-54 lata (30,6%) oraz 25-34 lata (24,1%).

Wykres 5. Bezrobotni sopocianie wg grup wiekowych w 2006 r.



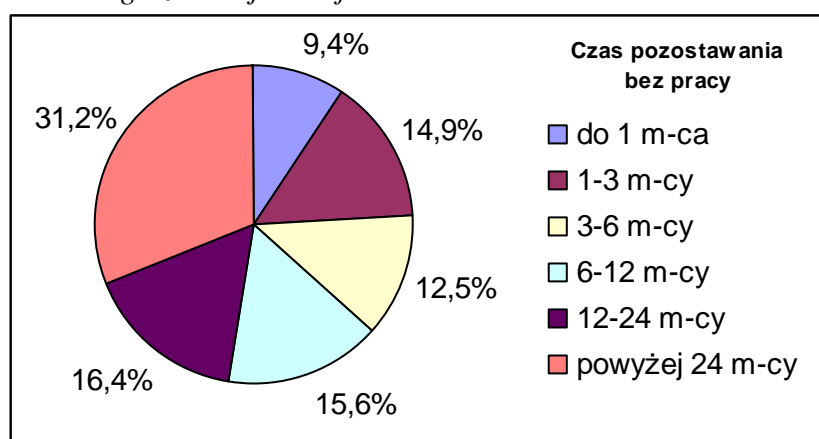
Źródło: PUP Gdynia, Raport o stanie sopockiego rynku pracy w 2006 r.

#### 2.1.4. Struktura bezrobocia według czasu pozostawania bez pracy

Od kilku lat w Sopocie obserwuje się znaczny odsetek osób pozostających bez pracy przez okres powyżej 12 miesięcy. Udział procentowy tej grupy osób w strukturze bezrobotnych sopocian wynosi obecnie 47,7%.

Ponadto, od stycznia 2005 r. w badaniach statystycznych uwzględnia się kategorię osób długotrwale bezrobotnych, tj. pozostających w rejestrze bezrobotnych łącznie przez okres ponad 12 miesięcy w okresie ostatnich 2 lat. W dniu 31 grudnia 2006 r. w PUP Gdynia zarejestrowanych było 514 osób długotrwale bezrobotnych sopocian, tj. 59,4% ogółu zarejestrowanych.

Wykres 6. Bezrobotni wg czasu rejestracji w PUP



Źródło: PUP Gdynia, Raport o stanie sopockiego rynku pracy w 2006 r.

## 2.2. USŁUGI I INSTRUMENTY RYNKU RACY

### 2.2.1. Pośrednictwo pracy

W roku 2006 sopoccy pracodawcy zgłosili w PUP Gdynia 976 wolnych miejsc pracy, tj. o 246 ofert (33,7%) więcej, niż w roku poprzednim.

W analizowanym okresie 2006 r. na każdą ofertę pracy zgłoszoną przez firmę sopocką przypadało statystycznie niespełna dwóch nowo zarejestrowanych mieszkańców Sopotu. Poza ofertami pracy z terenu Sopotu do dyspozycji klientów PUP były wszystkie oferty, którymi dysponował Urząd w danym okresie (łącznie 11.530 ofert pracy w 2006 r.). Oznacza to, że gdyby każda osoba bezrobotna przyjęła proponowaną jej pracę, w krótkim czasie zjawisko bezrobocia praktycznie przestałoby istnieć. Jednakże, spośród ogólnej liczby przyjętych ofert pracy, oferty zrealizowane stanowiły jedynie 70%. Trudności w realizacji ofert pracy miały wiele źródeł. Do najważniejszych z nich należały:

- nieatrakcyjne warunki zatrudnienia proponowane przez pracodawców (niskie wynagrodzenie),
- proponowanie przez pracodawców niestabilnych podstaw podejmowania pracy (umowy zlecenia, umowy o dzieło),
- wysokie wymagania wobec kandydatów (posiadanie różnego rodzaju uprawnień, znajomość języków obcych, posiadanie doświadczenia zawodowego, znajomość różnego rodzaju programów komputerowych, odpowiednie kierunki wykształcenia),
- brak zainteresowania osób bezrobotnych podjęciem pracy (wykonywanie pracy w tzw. „szarej strefie”, korzystanie z różnych form pomocy społecznej, „przystosowanie się” do życia bez pracy i niechęć do zmiany tego stanu),
- niedostosowanie struktury wpływających ofert pracy do struktury zawodowej bezrobotnych.

Wśród ofert zgłaszanych do Urzędu przeważały oferty dla:

- pracowników przy pracach prostych i osób bez zawodu – w szczególności dla robotników gospodarczych i sprzątaczek,
- pracowników usług osobistych – wśród których zdecydowanie najwięcej było ofert dla sprzedawców,
- pracowników biurowych – wśród których oprócz ofert dla pracowników biurowych najwięcej ofert składano na stanowiska kontrolerów biletów i kasjerów handlowych.

Natomiast w rejestrze osób bezrobotnych pozostawały głównie osoby z następujących grup zawodowych:

- technicy i średni personel – wśród których najwięcej było techników ekonomistów (asystentów ekonomicznych) i księgowych,
- specjalistów inżynierów, nauczycieli, lekarzy, księgowych – wśród których zdecydowanie najliczniejszą grupę stanowili ekonomiści,
- pracownicy przemysłowi i rzemieślnicy – wśród których najwięcej było ślusarzy i murarzy.

W celu usprawnienia i ułatwienia kontaktów pomiędzy pracodawcami i potencjalnymi kandydatami do pracy w roku 2006 Dział Pośrednictwa i Poradnictwa Zawodowego gdyńskiego PUP zorganizował 39 giełd pracy, podczas których pracodawcy prezentowali

swoje firmy i wybierali spośród kandydatów osoby najbardziej odpowiadające ich wymaganiom. W giełdach pracy wzięło udział 1.466 osób bezrobotnych i poszukujących pracy, zarejestrowanych w PUP Gdynia.

Ponadto w 2006 r. Powiatowy Urząd Pracy w Gdyni zorganizował dwie edycje targów pracy. Łącznie w obu edycjach targów wzięło udział 276 pracodawców, którzy przedstawili 13.424 wolnych miejsc pracy, w tym 5.104 miejsca pracy za granicą.

### 2.2.2. Poradnictwo zawodowe

W 2006 roku doradcy zawodowi spotkali się łącznie z 497 mieszkańcami Sopotu. Spotkania odbywały się w formie:

- porad indywidualnych (87 sopocian),
- badań testowych (5),
- informacji indywidualnych (19),
- porad grupowych (42),
- informacji grupowych (260),
- zajęć w Klubie Pracy (58).

### 2.2.3. Programy rynku pracy

W roku 2006 programami rynku pracy objętych zostało 249 sopocian. Biorąc pod uwagę liczbę bezrobotnych mieszkańców Sopotu wg stanu na dzień 31 grudnia 2006 r. można stwierdzić, iż statystycznie prawie co czwarty bezrobotny brał udział w programach rynku pracy realizowanych przez PUP Gdynia.

*Tablica 3. Liczba bezrobotnych mieszkańców Sopotu objętych programami rynku pracy w 2006 r.*

Program	Liczba osób objętych programami rynku pracy w 2006 r.		
	Programy rozpoczęte w 2005	Programy 2006	Razem
1.	2.	3.	4.
<b>1. Szkolenia</b>	-	98	98
<b>2. Staż</b>	14	27	41
<b>3. Przygotowanie do zawodu</b>	-	2	2
<b>4. Prace interwencyjne</b>	12	16	28
<b>5. Roboty publiczne</b>	-	-	-
<b>6. Prace społecznie użyteczne</b>	-	63	63



<b>7. Środki na rozpoczęcie działalności gospodarczej</b>	-	16	16
<b>8. Refundacja kosztów wyposażenia i doposażenia stanowiska pracy</b>	-	1	1
<b>RAZEM</b>	26	223	249

*Źródło: PUP Gdynia, Raport o stanie sopockiego rynku pracy w 2006 r.*

Spośród wymienionych powyżej instrumentów największą efektywność (poza dotacjami na rozpoczęcie działalności gospodarczej, które z założenia winny doprowadzić do samozatrudnienia osób bezrobotnych) osiągnięto przy realizacji takich programów jak: prace interwencyjne, refundacja kosztów doposażenia i wyposażenia stanowiska pracy oraz przygotowania zawodowego.

Spośród ogółu podejmowanych przez PUP Gdynia działań na rzecz aktywizacji zawodowej warto zwrócić uwagę na projekty realizowane przy udziale środków finansowych Europejskiego Funduszu Społecznego w ramach Sektorowego Programu Operacyjnego Rozwój Zasobów Ludzkich 2004-2006. W roku 2006 PUP Gdynia realizował 5 takich projektów skierowanych w sumie do 366 beneficjentów ostatecznych (wśród nich – również do mieszkańców Sopotu), na łączną kwotę 2.267.599,04 PLN, przy dofinansowaniu EFS w wysokości 1.329.963,04 PLN.

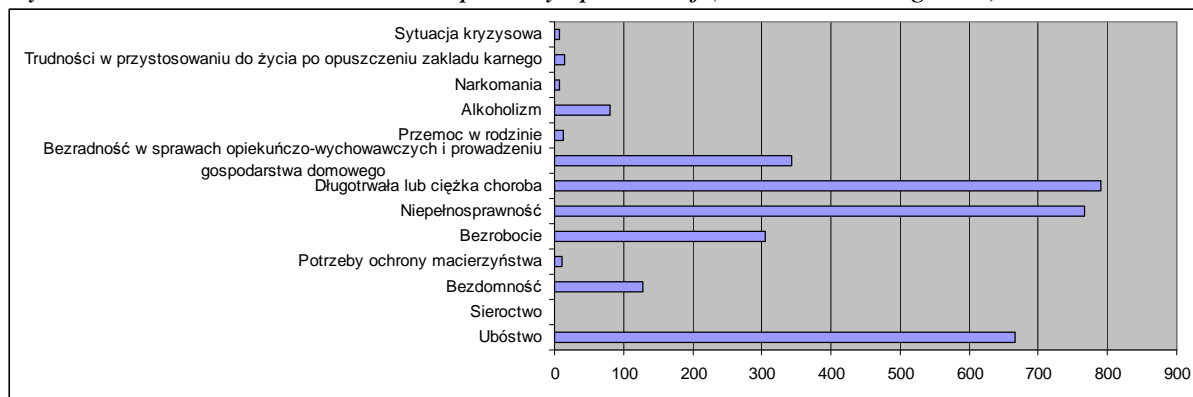
### **3. POMOC SPOŁECZNA**

W 2006 roku z różnych form pomocy świadczonych przez MOPS skorzystało:

- 1.325 rodzin (bez świadczeń rodzinnych, zaliczek alimentacyjnych), tj. 7% ogółu gospodarstw domowych w Sopocie,
- 1.619 osobom przyznano świadczenia w ramach zadań własnych i zleconych bez względu na ich rodzaj, formę, liczbę oraz źródło finansowania, tj. 4% ogółu mieszkańców Sopotu,
- 1.488 rodzinom przyznano świadczenia rodzinne, tj. 8% ogółu gospodarstw domowych w Sopocie,

- 182 rodzinom przyznano zaliczkę alimentacyjną, tj. 1% ogółu gospodarstw domowych. Wszczęto 7 postępowań wobec dłużników alimentacyjnych.

Wykres 7. Przestanki do udzielania pomocy społecznej (liczba rodzin ogółem)



Źródło: Miejski Ośrodek Pomocy Społecznej w Sopocie

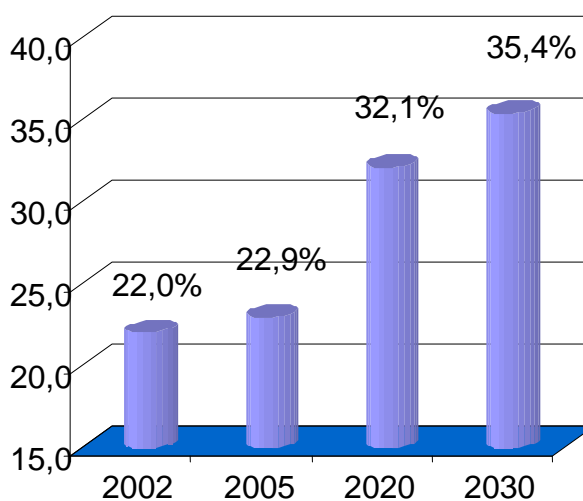
Dominującymi przyczynami udzielania pomocy były:

- długotrwała lub ciężka choroba,
- niepełnosprawność,
- ubóstwo,
- bezradność w sprawach opiekuńczo – wychowawczych i prowadzenia gospodarstwa domowego
- bezrobocie.

### 3.1. OSOBY STARSZE I NIEPEŁNOSPRAWNE

Najpoważniejszym problemem społecznym, przed jakim od kilku już lat staje Sopot jest kwestia starzenia się społeczeństwa. Dane GUS z grudnia 2006 roku pokazują, że w ciągu roku odsetek osób w wieku poprodukcyjnym wzrósł o 0,7 punktu procentowego. Stan powyższy, zgodnie z prognozami GUS, będzie się pogłębiał w kolejnych latach, co obrazuje poniższy wykres.

Wykres 8. Odsetek ludności w wieku poprodukcyjnym w ogólnej liczbie mieszkańców Sopotu – prognoza



Źródło: Miejski Ośrodek Pomocy Społecznej w Sopocie

Według danych spisu powszechnego 2002 r. osoby niepełnosprawne stanowią ok. 11% ogółu mieszkańców Sopotu (4.525 osób, w tym 2.026 mężczyzn, 2.499 kobiet). Prognoza GUS na 2007 r. podaje, iż osoby niepełnosprawne w wieku 15 lat i więcej stanowią 12,8% ogółu populacji Sopotu.

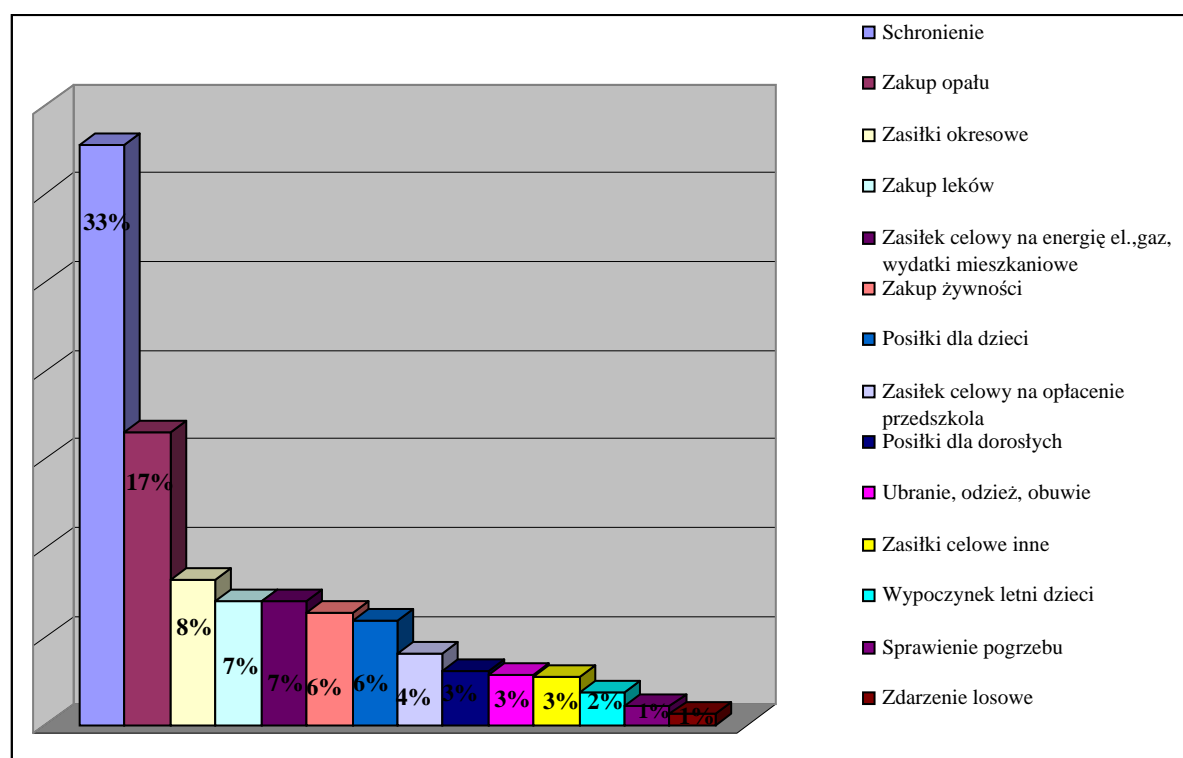
Do działań podejmowanych przez sopocki MOPS na rzecz osób starszych i niepełnosprawnych zaliczyć można m.in.:

- dożywanie osób starszych i niepełnosprawnych,
- zasiłki pieniężne,
- ośrodki wsparcia: Dzienny Dom Pomocy Społecznej i Dzienny Ośrodek Adaptacyjny,
- usługi opiekuńcze świadczone w domach,
- zapewnienie opieki całodobowej.

### 3.2. WSPARCIE RODZIN W TRUDNEJ SYTUACJI ŻYCIOWEJ

W roku 2006 MOPS w Sopocie udzielił pomocy (zasiłki i pomoc w naturze) 1.510 osobom z 1.229 rodzin. Średnio statystycznie w ciągu roku jedna rodzina korzystająca z pomocy w formie zasiłków i pomocy w naturze otrzymała 1.739 zł. Strukturę wydatków Miasta z tego tytułu (a zarazem strukturę potrzeb znacznej części mieszkańców Sopotu) obrazuje poniższy wykres.

Wykres 9. Struktura wydatków na zasiłki i pomoc w naturze w 2006 r.



Źródło: Miejski Ośrodek Pomocy Społecznej w Sopocie

Oprócz wypłacania stosownych zasiłków (celowych i okresowych) MOPS udziela wsparcia w ramach pracy socjalnej opartej na zindywidualizowanych działaniach skierowanych do całych rodzin. Do działań tych zaliczyć można:

- kontrakty socjalne,
- projekt „Asystent rodziny”,
- organizację prac społecznie użytecznych,
- wsparcie dzieci i młodzieży z rodzin objętych pomocą społeczną.

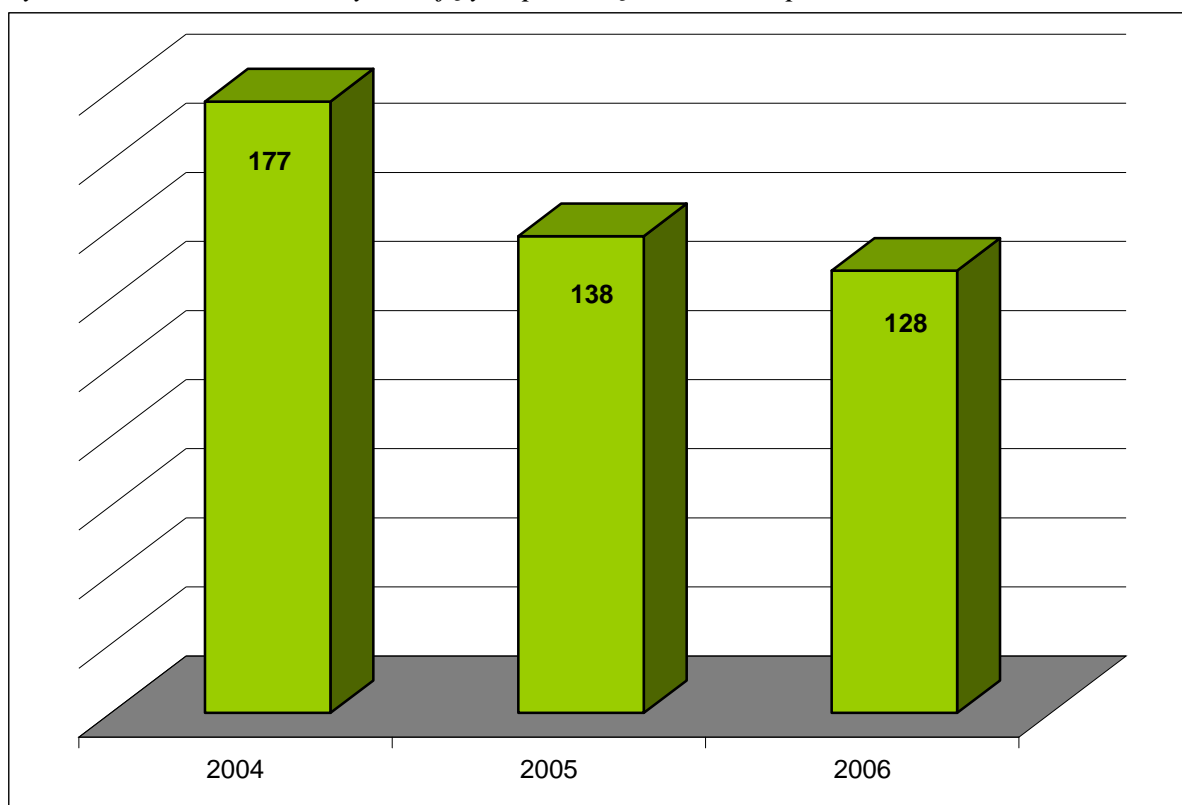
W przypadku nieprawidłowego funkcjonowania rodziny, MOPS - zgodnie z postanowieniem Sądu - organizuje system opieki zastępczej. Działający w jego ramach Dom Dziecka „Na Wzgórzu” dysponuje obecnie 30 miejscami socjalizacyjno-interwencyjnymi i zapewnia całodobową opiekę i wychowanie dzieci i młodzieży. Ponadto, w 2006 roku na terenie Sopotu funkcjonowało 59 rodzin zastępczych, w których przebywało 72 dzieci.

Ponadto, od lutego 2007 r. MOPS realizuje współfinansowany ze środków Europejskiego Funduszu Społecznego projekt „Można inaczej” skierowany do młodzieży zagrożonej wykluczeniem społecznym oraz osób długotrwale bezrobotnych.

### 3.3. BEZDOMNOŚĆ

Liczba bezdomnych nie jest do końca zdiagnozowana, z przyczyn specyfiki zjawiska. Wskaźnikiem obrazującym problem bezdomności jest liczba osób korzystających z różnych form wsparcia w MOPS, co przedstawia poniższy wykres. Statystyka ta obejmuje jednak nie tylko sopocian, ale również każdego bezdomnego, który znalazł się w naszym mieście i w tym czasie choć raz skorzystał z pomocy sopockiego MOPS.

Wykres 10. Liczba bezdomnych objętych pomocą MOPS w Sopocie



Źródło: Miejski Ośrodek Pomocy Społecznej w Sopocie

Od 2005 r. sopocki MOPS jest partnerem projektu Agenda Bezdomności – Standard Aktywnego Powrotu na Rynek Pracy realizowanego przy wsparciu środków Europejskiego Funduszu Społecznego w ramach Inicjatywy Wspólnotowej EQUAL. W ramach tego projektu testowany jest model reintegracji społecznej i zawodowej osób bezdomnych. Głównym jego celem jest zwiększenie szans osób bezdomnych i zagrożonych bezdomnością na przywrócenie samodzielności społecznej, w tym przygotowanie osób bezdomnych do powrotu na rynek pracy.

### **3.4. INTERWENCJA KRYZYSOWA, PRZEMOC, W TYM PRZEMOC DOMOWA**

Według danych Miejskiego Ośrodka Pomocy Społecznej w Sopocie w roku 2006 z pomocy Punktu Interwencji Kryzysowej w związku z przemocą w rodzinie lub kryzysem osobistym skorzystały 202 osoby.

Komenda Miejska Policji zarejestrowała natomiast 438 interwencji domowych, w tym 22 w związku z przemocą w rodzinie. Ponad 60% sprawców aktów przemocy domowej w chwili zatrzymania znajdowało się pod wpływem alkoholu.

## **4. UZALEŻNIENIA**

Ważnymi punktami na mapie uzależnień wśród mieszkańców Sopotu są alkoholizm oraz narkomania. Szczególna uwaga powinna zostać poświęcona w tym względzie profilaktyce wyżej wymienionych zjawisk wśród dzieci i młodzieży.

Z przeprowadzonych przez Pełnomocnika Prezydenta ds. Uzależnień badań dotyczących postaw młodzieży wobec uzależnień (880 uczniów klas VI szkół podstawowych, I-III gimnazjów oraz I klas liceów; badanie zrealizowane w maju 2006 r.) wynika, iż:

- 69% uczniów przynajmniej raz piło alkohol, 42% - upiło się,
- blisko połowa (47% badanych) spróbowało po raz pierwszy alkoholu w wieku 12 lub mniej lat,
- 26% uczniów przyznało się do spróbowania narkotyków,
- źródłem zaopatrywania się w substancje psychoaktywne są handlarze i dilerzy, koledzy i znajomi, miejscem transakcji jest zaś najczęściej szkoła,
- najbardziej popularne nielegalne substancje psychoaktywne to: heroina, marihuana, haszysz, amfetamina oraz środki wziewne.

W roku 2006 r. Policja i Straż Miejska nałożyły łącznie 3.990 mandatów z tytułu spożywania alkoholu w miejscach niedozwolonych. Wśród ukaranych osób znalazła się 220 nieletnich, w tym w 160 przypadkach sprawę skierowano do sądu. Do izb wytrzeźwień skierowano 1.271 osób, w tym 13 nieletnich. Z powodu sprzedaży alkoholu osobom nieletnim koncesję cofnięto 5 punktom handlowym.

Z danych Komendy Miejskiej Policji w Sopocie wynika, że w ciągu ostatnich lat przestępczość notowana wśród nieletnich wzrosła ponad dwukrotnie. Poniższa tablica prezentuje zmiany dynamiki przestępstw dokonywanych przez nieletnich sprawców.

*Tablica 4. Przestępczość wśród nieletnich w Sopocie w latach 1999-2006*

	1999	2000	2001	2002	2003	2004	2005	2006
<b>PRZESTĘPSTWA NIELETNICH OGÓŁEM</b>	45	74	85	108	71	103	113	100

*Źródło: Komenda Miejska Policji w Sopocie*

Szczególnie alarmujący jest wzrost występowania przestępstw związanych z łamaniem ustawy o przeciwdziałaniu narkomanii. Obrazują to poniższe statystyki ukazujące liczbę zatrzymań nieletnich pod wpływem środków uzależniających. Warto podkreślić, że odnotowane przypadki stanowią tylko niewielki procent całego zjawiska, gdyż wiążą się jedynie z przypadkami zaobserwowanymi w miejscach publicznych.

*Tablica 5: Nieletni pod wpływem alkoholu i środków odurzających w Sopocie w latach 2000-2006*

	2000	2001	2002	2003	2004	2005	2006
<b>Nieletni pod wpływem alkoholu</b>	14	8	6	74	118	117	220
<b>Nieletni w izbie wytrzeźwień</b>	3	6	5	1	2	4	13
<b>Nieletni pod wpływem środków odurzających</b>	8	20	14	12	16	8	6

*Źródło: Komenda Miejska Policji w Sopocie*

Popularność alkoholu wśród młodzieży ma zdecydowanie wzrostową tendencję i wymaga intensywnych działań interwencyjnych. Z przedstawionych wyżej statystyk można wysnuć wniosek, iż pomimo licznych i od lat realizowanych działań Pełnomocnika Prezydenta ds. Uzależnień oraz współpracujących jednostek i instytucji, obecny poziom profilaktyki jest niewystarczający i z tego tytułu wymaga zintensyfikowania. Świadczy również o tym fakt, iż z zajęć profilaktycznych (w formie świetlic socjoterapeutycznych, młodzieżowych grup terapeutycznych, czy klubów sportowych) organizowanych w ramach *Gminnego Programu Przeciwdziałania Narkomanii* oraz *Gminnego Programu Profilaktyki i Rozwiązywania Problemów Alkoholowych* korzysta bezpośrednio około 500 osób.

## 5. EDUKACJA

System oświaty w Sopocie obejmuje:

- 1) przedszkola dla dzieci w wieku 3-6 lat (8 przedszkoli publicznych i 3 niepubliczne),
- 2) szkoły podstawowe dla dzieci w wieku 6-13 lat (6 szkół publicznych i 1 niepubliczną),
- 3) gimnazja dla dzieci w wieku 14-16 lat (5 gimnazjów publicznych i 3 niepubliczne),
- 4) dla absolwentów gimnazjum w wieku powyżej 16 lat:
  - licea ogólnokształcące (3 licea publiczne i 3 niepubliczne),
  - licea profilowane (2 licea publiczne),
  - technika (2 technika publiczne),
  - zasadnicze szkoły zawodowe (2 szkoły publiczne),
- 5) dla absolwentów zasadniczych szkół zawodowych:
  - uzupełniające licea ogólnokształcące (1 publiczne i 1 niepubliczne),
  - technika uzupełniająca (2 publiczne),
- 6) dla absolwentów liceów, liceów profilowanych i techników:
  - szkoły policealne (3 publiczne, 3 niepubliczne),
  - studia wyższe (1 uczelnia publiczna, 3 niepubliczne),

oraz placówki wychowania pozaszkolnego:

- 7) Sopotkie Ognisko Plastyczne,
  - 8) Młodzieżowy Dom Kultury,
- a ponadto:
- 9) Sopotką Szkołą Muzyczną I stopnia,
  - 10) Poradnię Psychologiczno-Pedagogiczną.

### 5.1. KSZTAŁCENIE DZIECI I MŁODZIEŻY

Łączną liczbę uczniów wszystkich typów szkół publicznych w Sopocie w roku szkolnym 2007/2008 szacuje się na 6.895, a liczbę oddziałów na 285. Łączną liczbę uczniów niepublicznych przedszkoli, szkół podstawowych, gimnazjów, liceów i szkół policealnych szacuje się na 643<sup>3</sup>. Szkoły publiczne, jak i niepubliczne dysponują bogatą ofertą edukacyjną, zarówno w zakresie kształcenia zawodowego, jak i ogólnokształcącego.

---

<sup>3</sup> Stan na sierpień 2007r.



W Sopocie funkcjonuje ponadto szereg instytucji wspomagających kształcenie i wychowanie w szkołach, m.in:

- organizacje harcerskie,
- organizacje pozarządowe,
- Kluby sportowe,
- Miejski Ośrodek Pomocy Społecznej,
- Miejski Ośrodek Sportu i Rekreacji,
- parafie,
- Policja,
- świetlice socjoterapeutyczne,
- biblioteki,
- związki kombatanckie;

oraz działające w systemie oświaty:

- Sopocki Ośrodek Doskonalenia Nauczycieli,
- Sopockie Ognisko Plastyczne,
- Młodzieżowy Dom Kultury,
- Sopocka Szkoła Muzyczna I stopnia,
- Poradnia Psychologiczno-Pedagogiczna.

Wymienione instytucje oferują szeroką gamę usług i przedsięwzięć z zakresu edukacji, skierowanych m.in. do dzieci i młodzieży.

Placówki oświatowe w Sopocie prowadzą dużą liczbę zajęć pozalekcyjnych. W roku szkolnym 2007/2008 szkoły publiczne w Sopocie oferują następujące rodzaje zajęć pozalekcyjnych.

*Tablica 7. Zajęcia pozalekcyjne prowadzone przez sopockie placówki oświatowe*

<b>RODZAJ ZAJĘĆ POZALEKCYJNYCH</b>	<b>LICZBA GRUP</b>	<b>LICZBA UCZNIÓW BIORĄCYCH UDZIAŁ W ZAJĘCIACH</b>
Artystyczne	24	580
Informatyczne	17	408
Przedmiotowe	30	683
Sportowe	29	652
Techniczne	4	85
turystyczno-krajoznawcze	4	99
Inne	9	190
<b>Ogółem</b>	<b>117</b>	<b>2.697</b>

*Źródło: Wydział Oświaty Urzędu Miasta Sopotu*

Oferta zajęć pozalekcyjnych szkół publicznych obejmie w roku szkolnym 2007/2008 łącznie 117 grup zajęciowych. Szacuje się, że z oferty tej skorzysta 2.697 uczniów.

Szeroką i zróżnicowaną ofertę zajęć pozaszkolnych proponuje ponadto Młodzieżowy Dom Kultury w Sopocie. Korzysta z niej łącznie około 860 podopiecznych tej placówki.

Sopockie Ognisko Plastyczne w roku szkolnym 2007/2008 prowadzi zajęcia dla 212 podopiecznych. Działalność Ogniska obejmuje m.in. warsztaty z rysunki i malarstwa, rzeźby, grafiki i wiedzy o sztuce.

W Sopockiej Szkole Muzycznej kształci się obecnie 163 uczniów w klasach: fortepianu, skrzypiec, wiolonczeli, gitary, fletu, klarnetu. W zależności od wieku uczniów nauka odbywa się w dwóch cyklach: sześcioletnim i czteroletnim. Oprócz zajęć praktycznych odbywają się zajęcia z teorii i historii muzyki. W szkole działa także Zespół Muzyki Dawnej i chór.

## **5.2. KSZTAŁCENIE USTAWICZNE**

Centrum Kształcenia Ustawicznego w Sopocie to publiczna placówka kształcenia ustawicznego, prowadząca edukację dorosłych w dwóch trybach: stacjonarnym i zaocznym. Ogółem naukę w CKU pobiera 929 osób.

W październiku 2003 r., w strukturze CKU powołany został Sopocki Uniwersytet Trzeciego Wieku. Jednostka prowadzi działalność edukacyjną, kulturalną, twórczą i krajoznawczo-turystyczną, propagującą aktywny tryb życia oraz upowszechniającą profilaktykę gerontologiczną. Cykl kształcenia na Sopockim Uniwersytecie Trzeciego Wieku trwa dwa lata, a słuchaczem może zostać każda osoba w wieku starszym niepracująca zawodowo. W roku akademickim 2006/07 na zajęcia w ramach Sopockiego Uniwersytetu Trzeciego Wieku uczęszczało 603 słuchaczy.

## **6. PRZEDSIĘBIORCZOŚĆ**

Według stanu na dzień 31 marca 2007 roku w rejestrze REGON figuruje 6.140 prywatnych przedsiębiorstw z siedzibą w Sopocie, w tym 1.254 spółki handlowe, 573 spółki cywilne i 4.313 osób fizycznych prowadzących działalność gospodarczą (dane wg GUS). Wynik ten daje Sopotowi jedno z czołowych miejsc w kraju, jeżeli chodzi o liczbę prywatnych biznesów w przeliczeniu na głowę mieszkańca. Potwierdzeniem tego faktu jest wiele nagród zdobytych w ostatnich latach przez Miasto, w tym m.in. w 2007 r. I miejsce wśród najlepszych miast Polski w kategorii poniżej 100 tys. mieszkańców w rankingu miesięcznika FORBES.

Jednym z głównych działań sopockiego samorządu na rzecz rozwoju i wsparcia lokalnych firm stało się uruchomienie we wrześniu 2006 r. Centrum Przedsiębiorczości. Realizacją tego inspirowanego przez władze Miasta projektu zajmuje się Stowarzyszenie Wolna Przedsiębiorczość – działająca od 1995 r. na pomorskim rynku organizacja pozarządowa, specjalizująca się w usługach informacyjnych, doradczych i szkoleniowych adresowanych do sektora MSP. Głównym zadaniem sopockiego Centrum Przedsiębiorczości jest wspieranie nowo zakładanych firm oraz dostarczanie rozwiązań zwiększających konkurencyjność przedsiębiorstw już działających na rynku.

Centrum Przedsiębiorczości składa z się z dwóch głównych części:

- MikroInkubatora Przedsiębiorczości,
- Centrum Wspierania Biznesu.

Firmy działające w ramach MikroInkubatora korzystają zarówno z usługi najmu po obniżonej stawce, jak i/lub usług sekretarsko-biurowych świadczonych przez sekretariat MikroInkubatora. Pozwala to im prowadzić działalność gospodarczą w pierwszych latach po założeniu firmy, gdy bariery natury finansowej są zazwyczaj najistotniejsze. Firmy te mogą również korzystać z bezpłatnych lub tylko częściowo odpłatnych usług świadczonych przez Centrum Wspierania Biznesu.

Centrum Wspierania Biznesu, stanowiące ośrodek Krajowego Systemu Usług dla MSP, składa się z czterech części:

- Punktu Informacyjnego dla MSP,
- Punktu Informacyjnego dla Starterów,
- Ośrodka Szkoleniowego dla MSP i Starterów,
- Ośrodka Doradczego dla MSP i Starterów,

Centrum Wspierania Biznesu stanowi wsparcie dla firm mających siedzibę na terenie MikroInkubatora, oraz innych podmiotów gospodarczych, zarówno istniejących już od jakiegoś czasu, jak i nowo zakładanych, a także dla osób, które dopiero interesują się założeniem własnej firmy.

Ogólnie, klientów sopockiego Centrum Przedsiębiorczości podzielić można na następujące grupy:

- firmy działające w MikroInkubatorze Przedsiębiorczości,
- firmy działające na terenie Sopotu, głównie z branży handlowej i usługowej,
- firmy spoza Sopotu korzystające z udziału w specjalistycznych szkoleniach,
- osoby prywatne, mieszkańcy Sopotu, zainteresowane założeniem własnej działalności gospodarczej,
- organizacje pozarządowe, partnerzy do wspólnych projektów.

Dzięki życzliwemu klimatowi dla inwestorów oraz niepowtarzalnym walorom turystycznym i krajobrazowym miasta i okolic, Sopot od ponad dziesięciu lat skutecznie przyciąga tych, którzy chcą i wiedzą, jak realizować ambitne przedsięwzięcia. Nie oznacza to jednak, iż sopoccy przedsiębiorcy nie spotykają się z typowymi problemami dręczącymi firmy z innych miast i regionów naszego kraju. Do najczęściej zgłaszanych przez lokalnych przedsiębiorców problemów, które są jednocześnie odzwierciedleniem czynników stanowiących bariery w rozwoju ich firm należą:

- brak środków własnych na inwestycje,
- wysokie podatki,
- zmienność i niejasność przepisów prawnych,
- trudności ze znalezieniem odpowiednich, wykwalifikowanych pracowników,
- brak środków zewnętrznych na dofinansowanie rozwoju firmy,
- wysokie koszty zatrudnienia,
- brak dostępu do nowoczesnych technologii,
- zbyt mały popyt na produkty firmy oraz trudności ze sprzedażą.

Zdecydowanie najbardziej poszukiwanymi są informacje o dostępnych środkach zewnętrznych na finansowanie działalności firmy i sposobach ich pozyskiwania.

Na terenie Miasta działają ponadto inne organizacje wspierania przedsiębiorczości lub zrzeszające lokalnych przedsiębiorców:

- Akademicki Inkubator Przedsiębiorczości przy Uniwersytecie Gdańskim,
- Sopocki Cech Rzemiosł Różnych,
- Wojewódzkie Zrzeszenie Handlu i Usług Biuro Regionalne Sopot,
- Stowarzyszenie Turystyczne Sopot,
- Centrum Kształcenia Ustawicznego.

## 7. ORGANIZACJE POZARZĄDOWE

Sopot jest jednym z liderów Województwa Pomorskiego, jeśli chodzi o liczbę organizacji pozarządowych w przeliczeniu na mieszkańca. Na terenie Gminy Miasta Sopotu zarejestrowanych jest obecnie 250 NGOs, w tym 160 działa bardzo aktywnie (czyli m.in. realizuje różnego rodzaju projekty i akcje na rzecz społeczności lokalnej, często ubiegając się na ten cel o dotacje ze strony samorządu), a 52 korzysta z lokali miejskich.

Głównymi i najliczniej reprezentowanymi obszarami działalności sopockich organizacji pozarządowych są:

- polityka prozdrowotna,
- pomoc społeczna i pozostałe działania polityki społecznej,
- edukacja,
- kultura i sztuka, w tym ochrona dóbr kultury i tradycji,
- kultura fizyczna i sportu,
- turystyka i krajoznawstwo
- ekologia i ochrona środowiska.

Liczba organizacji pozarządowych skupionych w każdym z wymienionych bloków tematycznych waha się od 10 do kilkudziesięciu.

Wśród najczęściej zgłaszanych przez sopockie NGOs problemów wyróżnić należy:

- potrzebę szerszego działania podmiotów, które kompleksowo zajmowałyby się doradztwem (także w sprawie pozyskiwania środków zewnętrznych), szkoleniami, bieżącą informacją, promocją przedsiębiorczości, udostępnianiem mediów, możliwościami lokalowymi w celu organizowania spotkań. Rolę tę spełniać ma uruchamiane właśnie z inicjatywy władz Miasta Sopockie Centrum Organizacji Pozarządowych (SCOP), prowadzone przez FRDL Pomorskie Centrum Samorządu Terytorialnego w porozumieniu z Instytutem Informacji Publicznej i Stowarzyszeniem „Na Drodze Ekspresji”;
- brak spójnego systemu promocji i organizacji wolontariatu (aktualnie wolontariusze działają przy poszczególnych organizacjach). Stworzenie takiego kompleksowego programu ma stanowić jeden z elementów działalności SCOP.

Na uwagę zasługuje fakt, iż w zasadzie nie tworzą się w Sopocie organizacje działające na rzecz upowszechniania i ochrony praw kobiet, czy ogólnie rozumianej ochrony wolności, praw człowieka i swobód obywatelskich.

Znaczna część sopockich NGOów zrzeszona jest w Sopockiej Radzie Organizacji Pozarządowych, która jest najważniejszym organem reprezentującym lokalne organizacje w kontaktach z instytucjami zewnętrznymi. W strukturze Urzędu Miasta Sopotu funkcjonują ponadto stanowiska Pełnomocnika Prezydenta ds. Organizacji Pozarządowych oraz Inspektora ds. współpracy z organizacjami pozarządowymi. Osoby te odpowiadają za realizację zadań w zakresie nadzoru i koordynowania spraw dotyczących współpracy organów Miasta z organizacjami pozarządowymi.

## **8. PODSUMOWANIE I WNIOSKI**

Analiza opisanej powyżej sytuacji pozwala na wysunięcie następujących wniosków:

- mimo niskiego poziomu bezrobocia (w porównaniu z sytuacją w kraju i regionie) poważnym problemem jest w Sopocie bezrobocie długotrwałe oraz bezrobocie wśród kobiet,
- zauważalną cechą lokalnego rynku pracy jest niedostosowanie kwalifikacji osób bezrobotnych do pojawiających się ofert zatrudnienia,
- charakterystyczny dla Sopotu jest wysoki odsetek ludzi starszych w ogólnej liczbie mieszkańców; według prognoz proporcja ta ma się stale zwiększać w kolejnych latach, wobec czego pożądana jest realizacja projektów prowadzących do integracji seniorów z resztą społeczeństwa,
- podobne działania powinny być prowadzone na rzecz osób niepełnosprawnych (zarówno fizycznie, jak i intelektualnie),
- w warunkach sopockich istnieje wysokie zapotrzebowanie na organizację zajęć wypełniających pozaszkolny czas dzieci i młodzieży – zajęć rozumianych zarówno jako narzędzia rozwoju zainteresowań, jak i elementy profilaktyki uzależnień,
- wskazana jest realizacja kompleksowych działań z zakresu szeroko pojętej polityki prorodzinnej, adresowanej w szczególności do osób i rodzin ze środowisk zagrożonych marginalizacją,
- ze względu na wysoką aktywność lokalnych organizacji pozarządowych pożądanym jest rozwijanie i wzmacnianie systemu wsparcia (zarówno doradczego, jak i finansowego)

tych podmiotów; szczególną uwagą należy objąć projekty z zakresu integracji i pomocy społecznej,

- wysokie zapotrzebowanie na usługi doradczo-szkoleniowe dla firm sektora MSP wskazuje na trafność podejmowanych dotąd przez samorząd działań, w związku z czym pożądana jest ich kontynuacja, a nawet wzmocnienie.

## II CELE I PRIORYTETY PROGRAMU

W pierwszej połowie 2007 r. w Urzędzie Miasta Sopotu odbył się szereg spotkań przedstawicieli samorządu i jednostek współpracujących oraz przedsiębiorców i organizacji pozarządowych, podczas których omawiane były wstępne koncepcje projektów mających ubiegać się o dofinansowanie w ramach *PO Kapitał Ludzki*. Od dnia 1 maja 2007 r. w strukturze organizacyjnej Urzędu Miasta funkcjonuje Referat Europejskiego Funduszu Społecznego i Przedsiębiorczości, do której to jednostki zgłoszone zostały 63 formularze z pomysłami projektów.

Dyskusje prowadzone w wyżej wymienionym gronie w połączeniu z uzyskanymi wynikami diagnozy sytuacji społecznej Sopotu pozwoliły na wyróżnienie Celów głównych, a następnie w ich ramach Priorytetów *Powiatowego Programu na Rzecz Zatrudnienia i Spójności Społecznej*. Przedstawione poniżej założenia uwzględniają możliwości, jakie daje potencjalnym projektodawcom *Program Operacyjny Kapitał Ludzki*, a działania podejmowane w celu ich realizacji powinny przyczynić się do poprawy standardu życia mieszkańców.

### CEL GŁÓWNY 1

**Poprawa dostępu do zatrudnienia, promocja aktywności zawodowej oraz wsparcie rozwoju przedsiębiorczości**

#### PRIORYTETY:

- wyrównywanie szans podjęcia zatrudnienia przez osoby zagrożone wykluczeniem społecznym, wykluczonym oraz dyskryminowanym na rynku pracy,
- promocja postaw przedsiębiorczych oraz mobilności zawodowej mieszkańców,
- podnoszenie kompetencji pracowników publicznych służb zatrudnienia,
- stworzenie systemu merytorycznego i finansowego wsparcia podmiotów sektora MSP.

### CEL GŁÓWNY 2

**Integracja osób zagrożonych wykluczeniem społecznym oraz wsparcie i promocja inicjatyw obywatelskich**



### PRIORYTETY

- poprawa statusu społecznego osób zagrożonych wykluczeniem oraz zwiększenie ich udziału w życiu miasta,
- organizacyjne i kadrowe wsparcie instytucji pomocy społecznej,
- stworzenie kompleksowego systemu wsparcia organizacji pozarządowych.

### **CEL GŁÓWNY 3**

#### **Zapewnienie równego dostępu do edukacji i podnoszenie jakości usług edukacyjnych**

### PRIORYTETY

- wsparcie i promocja edukacji przedszkolnej,
- wyrównywanie szans edukacyjnych uczniów, w szczególności uczniów z dysfunkcjami i zagrożonych wypadnięciem z systemu oświaty,
- wsparcie materialne uczniów,
- poszerzenie oferty zajęć pozalekcyjnych i pozaszkolnych,
- stworzenie szans uczniom o wybitnych zdolnościach,
- monitoring i dostosowanie oferty edukacyjnej do wymogów rynku pracy,
- rozwój i promocja różnych form kształcenia ustawicznego,
- wzrost kompetencji kadr placówek oświatowo-wychowawczych.

Stopień osiągnięcia Celów głównych i Priorytetów *Powiatowego Programu* charakteryzować będą wartości wskaźników, których zmiany powinny nastąpić w wyniku realizacji indywidualnych projektów, spójnych z zapisami niniejszego dokumentu.

### **WSKAŹNIKI CHARAKTERYZUJĄCE ZAŁOŻONE PRIORYTETY I CELE PROGRAMU:**

<b>CEL GŁÓWNY 1</b>	
<b>Poprawa dostępu do zatrudnienia, promocja aktywności zawodowej oraz wsparcie rozwoju przedsiębiorczości</b>	
<b>Rynek pracy</b>	<b>Przedsiębiorczość</b>
<ul style="list-style-type: none"><li>• wskaźnik zatrudnienia,</li><li>• stopa bezrobocia,</li><li>• liczba doradców zawodowych,</li><li>• liczba osób objętych projektami na rzecz zatrudnienia ,</li></ul>	<ul style="list-style-type: none"><li>• liczba zarejestrowanych podmiotów gospodarczych (z uwzględnieniem formy organizacyjnej przedsiębiorstwa),</li><li>• liczba osób rozpoczynających prowadzenie własnej działalności</li></ul>

<ul style="list-style-type: none"> <li>• liczba osób podejmujących zatrudnienie po zakończeniu udziału w realizowanych projektach,</li> <li>• liczba korzystających z poradnictwa zawodowego, warsztatów aktywnego poszukiwania pracy,</li> <li>• liczba pracowników publicznych służb zatrudnienia biorących udział w programach rozwoju kompetencji.</li> </ul>	<p>gospodarczej,</p> <ul style="list-style-type: none"> <li>• liczba pracowników przedsiębiorstw biorących udział w szkoleniach, kursach,</li> <li>• liczba przedsiębiorstw objętych projektami na rzecz rozwoju zasobów ludzkich,</li> <li>• liczba MŚP korzystających z doradztwa w ramach realizowanych projektów.</li> </ul>
<p><b>CEL GŁÓWNY 2</b></p> <p><b>Integracja osób zagrożonych wykluczeniem społecznym oraz wsparcie i promocja inicjatyw obywatelskich</b></p>	
<ul style="list-style-type: none"> <li>• liczba mieszkańców korzystających z usług podmiotów realizujących działania w zakresie pomocy społecznej,</li> <li>• liczba osób objętych projektami na rzecz spójności społecznej,</li> <li>• liczba niepełnosprawnych korzystających z instytucji wsparcia i rehabilitacji społecznej,</li> <li>• liczba podmiotów (w tym organizacji pozarządowych) realizujących działania z zakresu integracji i pomocy społecznej,</li> <li>• liczba pracowników socjalnych realizujących działania z zakresu pomocy społecznej,</li> <li>• liczba pracowników podmiotów realizujących działania z zakresu pomocy społecznej biorących udział w szkoleniach, kursach, studiach itp..</li> </ul>	
<p><b>CEL GŁÓWNY 3</b></p> <p><b>Zapewnienie równego dostępu do edukacji i podnoszenie jakości usług edukacyjnych</b></p>	
<ul style="list-style-type: none"> <li>• odsetek upowszechnienia edukacji przedszkolnej,</li> <li>• liczba zrealizowanych projektów mających na celu poprawę jakości kształcenia,</li> <li>• liczba szkół i placówek kształcenia zawodowego, które wdrożyły programy rozwojowe,</li> <li>• liczba uczniów korzystających z oferty poradnictwa zawodowego,</li> <li>• liczba uczniów, którzy odbyli praktyki zawodowe,</li> <li>• liczba nauczycieli, którzy uczestniczyli w różnych formach doskonalenia zawodowego,</li> <li>• wyniki sprawdzianów i egzaminów,</li> <li>• liczba osób, które potwierdziły zdobycie kwalifikacji zawodowych,</li> <li>• liczba uczniów, którzy brali udział zajęciach dydaktyczno - wyrównawczych oraz specjalistycznych,</li> </ul>	

- liczba uczniów, którzy otrzymali stypendia na wyrównywanie szans edukacyjnych,
- liczba uczniów, którzy otrzymali stypendia naukowe dla uczniów szczególnie uzdolnionych,
- liczba zrealizowanych kampanii informacyjnych i promocyjnych w zakresie oświaty.

### III SPOSÓB WDRAŻANIA *PROGRAMU*

Założone w *Powiatowym Programie na Rzecz Zatrudnienia i Spójności Społecznej* cele i priorytety realizowane będą poprzez wdrażanie projektów ubiegających się o dofinansowanie ze środków Europejskiego Funduszu Społecznego w ramach *Programu Operacyjnego Kapitał Ludzki 2007-2013*.

Do grupy najważniejszych przyszłych wnioskodawców zaliczyć należy:

- Gminę Miasta Sopotu,
- Powiatowy Urząd Pracy w Gdyni (właściwy dla Sopotu),
- Miejski Ośrodek Pomocy Społecznej w Sopocie,
- sopockie placówki edukacyjno-oświatowe
- lokalni przedsiębiorcy,
- działające w Sopocie (bądź też na rzecz mieszkańców Sopotu) organizacje pozarządowe.

Beneficjentami ostatecznymi uzyskanej pomocy będą natomiast najczęściej sami mieszkańcy Sopotu, bądź też ich określone grupy.

Projekty, o których mowa wyżej, realizowane będą zarówno systemowo (PUP i MOPS), jak i ubiegać się będą o dofinansowanie na drodze procedury konkursowej (wszystkie podmioty). Zgodnie z zapisami PO Kapitał Ludzki, minimalna wartość projektu powinna wynosić 50 tys. PLN.

Otwarta formuła *Powiatowego Programu na Rzecz Zatrudnienia i Pomocy Społecznej* dopuszcza możliwość zwiększenia (np. w wyniku wygenerowania nowych pomysłów) bądź też redukcji (np. w efekcie konsolidacji niektórych projektów) liczby zgłoszonych projektów (63) w obowiązującym okresie programowania. Podobną formułę otwartego katalogu mają podane poniżej typy projektów spójnych z Celami i Priorytetami *Programu*.

**CEL GŁÓWNY 1**

**Poprawa dostępu do zatrudnienia, promocja aktywności zawodowej oraz wsparcie rozwoju przedsiębiorczości**

- działania na rzecz aktywizacji zawodowej osób bezrobotnych, w tym w szczególności osób długotrwale bezrobotnych, niepełnosprawnych, kobiet powracających na rynek pracy oraz absolwentów,
- organizacja szkoleń i kursów dla osób bezrobotnych z uwzględnieniem potrzeb pomorskiego rynku pracy,
- promocja i wsparcie dla idei spółdzielczości socjalnej,
- wsparcie dla osób zakładających firmę oraz dla nowo powstałych firm,
- doradztwo i szkolenia kadr małych i średnich przedsiębiorstw,
- organizacja systemu doradztwa zawodowego w szkołach,
- podnoszenie kompetencji pracowników publicznych służb zatrudnienia.

**CEL GŁÓWNY 2**

**Integracja osób zagrożonych wykluczeniem społecznym oraz wsparcie i promocja dla inicjatyw obywatelskich**

- realizacja działań na rzecz integracji społecznej osób wykluczonych lub zagrożonych wykluczeniem społecznym, a w szczególności: osób niepełnosprawnych, seniorów, oraz młodzieży pozbawionej prawidłowej opieki rodzicielskiej,
- organizacja kampanii na rzecz walki ze stereotypowym postrzeganiem osób wykluczonych społecznie,
- promocja i wsparcie idei wolontariatu,
- wsparcie i poszerzenie oferty Sopockiego Centrum Organizacji Pozarządowych,
- podnoszenie kompetencji pracowników instytucji systemu pomocy społecznej.

### CEL GŁÓWNY 3

#### **Zapewnienie równego dostępu do edukacji i podnoszenie jakości usług edukacyjnych**

- realizacja programów umożliwiających wyrównanie szans edukacyjnych uczniów ze słabszymi predyspozycjami oraz uczniów z dysfunkcjami,
- realizacja programów wspomagających edukację uczniów, opracowanych na podstawie kompleksowych powszechnych badań przesiewowych, prowadzonych w przedszkolach, szkołach podstawowych i gimnazjach,
- realizacja dodatkowych zajęć dydaktyczno-wyrównawczych oraz specjalistycznych w szkołach podstawowych i gimnazjalnych dla uczniów zagrożonych marginalizacją,
- stworzenie systemu kształcenia zdolnej młodzieży, w tym m.in. stworzenie innowacyjnych programów kształcenia i metod nauczania,
- rozwój zintegrowanego doradztwa zawodowego dla uczniów gimnazjów,
- praktyki zawodowe dla uczniów gimnazjów,
- rozwój innowacyjnych programów nauczania w szkołach,
- specjalistyczna opieka dla uczniów zagrożonych niedostosowaniem społecznym,
- programy stypendialne na wyrównywanie szans edukacyjnych,
- stypendia naukowe dla uczniów szczególnie uzdolnionych,
- badania w obszarze funkcjonowania systemu oświaty, dotyczące efektywności systemu kształcenia i wychowania oraz dostosowania oferty edukacyjnej do potrzeb rynku pracy,
- tworzenie nowych i wsparcie istniejących placówek wychowania przedszkolnego,
- kampanie informacyjne i promocyjne w zakresie oświaty,
- podnoszenie kompetencji kadry oświatowo-wychowawczej m.in. poprzez studia podyplomowe, kursy, szkolenia,
- szkolenie kadry w celu podniesienia kompetencji w zakresie pracy wychowawczej,
- stworzenie sopockiego systemu monitorowania rozwoju uczniów,
- rozszerzanie oferty edukacyjnej kształcenia ustawicznego,
- stworzenie laboratorium językowego.

## IV HARMONOGRAM

Termin realizacji (a w szczególności moment rozpoczęcia) poszczególnych projektów uwzględniających założenia *Powiatowego Programu*, zależy w dużej mierze od decyzji Departamentu Europejskiego Funduszu Społecznego Urzędu Marszałkowskiego Województwa Pomorskiego, który - jako Instytucja Pośrednicząca w zarządzaniu regionalnym komponentem Programu Operacyjnego Kapitał Ludzki - decyduje o ogłoszeniu konkursów w ramach określonych priorytetów i działań.

W związku z powyższym możliwe jest jedynie określenie przybliżonych terminów realizacji **projektów systemowych**, realizowanych przez wnioskodawców instytucjonalnych (Miejski Ośrodek Pomocy Społecznej w Sopocie oraz Powiatowy Urząd Pracy w Gdyni). Zgodnie z zapisami PO Kapitał Ludzki okres kwalifikowalności kosztów trwa od dnia 12 grudnia 2006 r., tak więc formalnie od tej właśnie daty istnieje możliwość realizacji projektów, które będą ubiegać się (również w formule konkursowej) o dofinansowanie ze środków Europejskiego Funduszu Społecznego.

Należy ponadto podkreślić, iż w wielu przypadkach – w szczególności prywatnych przedsiębiorców i organizacji pozarządowych – organy samorządu terytorialnego nie mają (i nie powinny mieć) wpływu na decyzje czy i kiedy przystąpić do konkursu. Decyzja taka leży wyłącznie w gestii zainteresowanych podmiotów i uwarunkowana jest własną oceną stopnia przygotowania do realizacji konkretnych przedsięwzięć.

Poniższa tablica przedstawia szacowany harmonogram **projektów systemowych**, realizowanych przez Miejski Ośrodek Pomocy Społecznej w Sopocie i Powiatowy Urząd Pracy w Gdyni.

Tablica 8. Harmonogram projektów systemowych

LP.	TYTUŁ PROJEKTU	PRIORYTET PO KL <sup>4</sup>	DZIAŁANIE/ /PODDZIAŁANIE PO KL <sup>5</sup>	OKRES REALIZACJI PROJEKTU								
				2007	2008	2009	2010	2011	2012	2013	2014	2015
1	„Nie przegap” PUP Gdynia	VI	6.1.3		X	X	X	X	X	X	X	
2	„Od dziś mów do mnie szefie” PUP Gdynia	VI	6.1.3		X	X	X	X	X	X	X	
3	„Wyjdź z cienia” PUP Gdynia	VI	6.1.3		X	X	X	X	X	X	X	
4	<i>Samodzielna Rodzina – - Centrum Aktywizacji i Wsparcia Rodzin</i> MOPS Sopot	VII	7.1.1		X	X	X	X	X	X	X	
5	<i>Krok w Dorosłość</i> MOPS Sopot	VII	7.1.2		X	X	X	X	X	X	X	

Źródło: Urząd Miasta Sopotu

<sup>4</sup> Priorytety PO KL: VI Rynek pracy otwarty dla wszystkich, VII Promocja integracji społecznej

<sup>5</sup> Działania/Poddziałania PO KL: 6.1.3 Poprawa zdolności do zatrudnienia oraz podnoszenie poziomu aktywności zawodowej osób bezrobotnych, 7.1.1 Rozwój i upowszechnianie aktywnej integracji przez ośrodki pomocy społecznej, 7.1.2 Rozwój i upowszechnianie aktywnej integracji przez powiatowe centra pomocy rodzinie



## V STRUKTURA ZARZĄDZANIA PROGRAMEM

Zarządzanie *Powiatowym Programem na Rzecz Zatrudnienia i Spójności Społecznej* jest zadaniem złożonym z uwagi na liczbę podmiotów realizujących jego założenia, a przede wszystkim ze względu na brak sformalizowanych powiązań pomiędzy tymi podmiotami. Samorząd terytorialny, prywatni przedsiębiorcy i organizacje pozarządowe, działając niezależnie od siebie, samodzielnie podejmują decyzje o przystąpieniu (bądź nieprzystąpieniu) do realizacji wybranych przedsięwzięć.

Podziału podmiotów zarządzających *Powiatowym Programem* dokonać można w oparciu o etapy jego realizacji. I tak, w procesie tworzenia dokumentu kluczową rolę odegrały:

- Urząd Miasta Sopotu,
- Miejski Ośrodek Pomocy Społecznej w Sopocie,
- Powiatowy Urząd Pracy w Gdyni,
- Centrum Przedsiębiorczości w Sopocie.

Za realizację celów i priorytetów Programu odpowiedzialni będą bezpośrednio sami wnioskodawcy i potencjalni partnerzy poszczególnych projektów. Do grona tych podmiotów zaliczyć można m.in.:

- Urząd Miasta Sopotu,
- Miejski Ośrodek Pomocy Społecznej w Sopocie,
- Powiatowy Urząd Pracy w Gdyni,
- szkoły, przedszkola i inne placówki oświatowo-wychowawcze,
- Centrum Przedsiębiorczości w Sopocie,
- lokalnych przedsiębiorców,
- organizacje pozarządowe.

## VI MONITORING I EWALUACJA PROGRAMU

Podstawowymi źródłami informacji o stopniu realizacji założeń *Programu* są dane uzyskane w wyniku monitoringu i ewaluacji okresowych.

W Referacie Europejskiego Funduszu Społecznego i Przedsiębiorczości Urzędu Miasta Sopotu opracowana zostanie baza projektów ubiegających się o dofinansowanie, a następnie dofinansowanych ze środków Europejskiego Funduszu Społecznego w ramach *Programu Operacyjnego Kapitał Ludzki*, które – jako realizowane przez lokalne podmioty - będą spójne z zapisami *Programu*. Źródłem informacji zawartych w bazie będzie Departament Europejskiego Funduszu Społecznego Urzędu Marszałkowskiego Województwa Pomorskiego, do którego – jako Instytucji Pośredniczącej w zarządzaniu komponentem regionalnym PO KL – spływać będą raporty z realizacji poszczególnych przedsięwzięć. W ten sposób w dyspozycji Urzędu Miasta znajdują się dane o projektodawcach, celach projektów, ich zasięgu, okresie realizacji, liczbie beneficjentów i osiągniętych rezultatach. Zgromadzone w ten sposób informacje pozwolą na ocenę stopnia realizacji celów i priorytetów *Programu*. Ocena taka dokonywana będzie corocznie na koniec danego roku kalendarzowego. Pierwszym okresem objętym oceną będzie rok 2008.

Dokonywana corocznie ewaluacja *Programu* pozwoli na wyprowadzenie wniosków dotyczących ewentualnej korekty założeń dokumentu i jego aktualizacji.

## **VII BUDŻET PROGRAMU**

Podobnie jak w przypadku harmonogramu realizacji *Powiatowego Programu na Rzecz Zatrudnienia i Spójności Społecznej*, jego budżet jest trudny do oszacowania. Według stanu na dzień 31 sierpnia 2007 r. do Urzędu Miasta Sopotu wpłynęły 63 formularze ze wstępnymi koncepcjami projektów, które ubiegać się będą o dofinansowanie w ramach *PO Kapitał Ludzki* (lista projektów w *Załączniku*). Zgłoszone do tego dnia projekty opiewają na łączną kwotę ponad 112 mln PLN, co daje w przybliżeniu 7,5% alokacji środków EFS przeznaczonych dla komponentu regionalnego PO KL w województwie pomorskim (ponad 375 mln €). Należy jednak zaznaczyć, iż budżety podane w fiskach projektowych są szacunkowe, wobec czego mogą ulec zmianie, natomiast dla niektórych ze zgłoszonych projektów część budżetowa nie została jeszcze zaplanowana przez potencjalnych wnioskodawców. Istnieje ponadto możliwość zgłaszania kolejnych projektów spełniających założenia *Programu* (obowiązującego na lata 2007-13), co może znacząco zwiększyć szacowany obecnie budżet.

Projekty systemowe wykazane w tablicy 8 (s. 38) opiewają na kwotę ponad 28 mln PLN.